

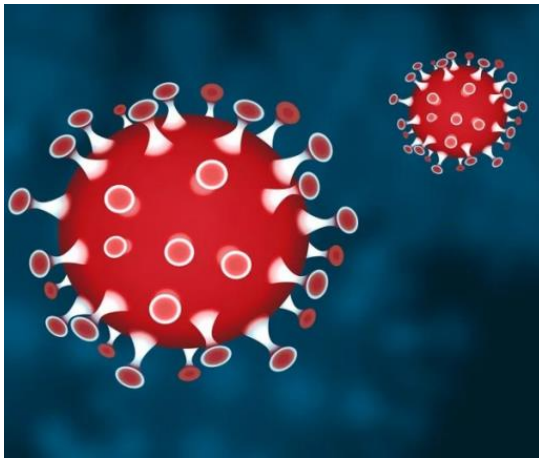


Nemzeti Népegészségügyi Központ

*Higiénés feltételek biztosítása a COVID-19
járványügyi készültség időszakában a
sportrendezvények vonatkozásában*

Dr. Beregszászi Tímea

Az új koronavírus

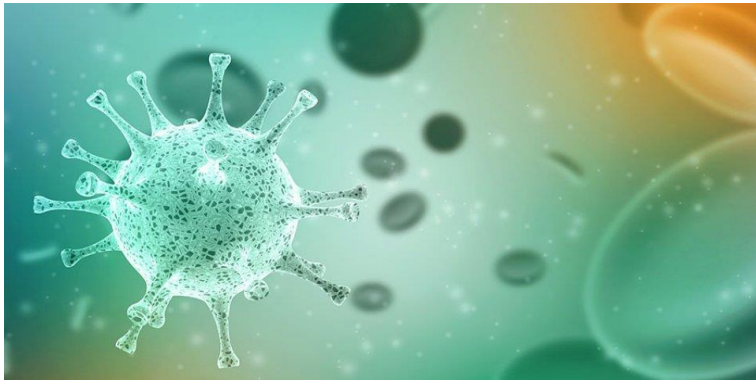


- A SARS-CoV-2 egy légúti vírus, amely elsősorban **cseppfertőzéssel és közvetlen érintkezés** útján terjed.
 - A fertőzött személyekkel kapcsolatba kerülők a köhögés, tüsszögés során környezetbe kerülő, vírust tartalmazó cseppek vagy aeroszol belégzésével fertőződhetnek meg.
 - Jelen ismereteink szerint a levegőben lebegő részecskék 3 órán át is fertőzőképesek maradnak.
 - A cseppekben lévő vírusok a környezeti felületekre érkeve is hosszabb-rövidebb ideig fertőzőképesek maradhatnak és **közvetíthetik a fertőzést**.
-
- A koronavírusok változó súlyosságú megbetegedéseket okozhatnak, lehet akár csak egy hétköznapi nátha is.
 - Azonban az új koronavírus ennél veszélyesebb, súlyos légúti megbetegedéseket okozhat.

Az új koronavírus

A WHO adatai szerint a megbetegedés jellemzően :

- lázzal (a betegek 88-93%-ánál),
- köhögéssel (59-82%),
- fáradékonysággal (44-70%),
- étvágytalansággal (40-84%),
- légszomjjal (31-40%),
- izomfájdalommal (11-35%) jár.



Egyéb nem specifikus tünetek:

- a torokfájás,
- orrdugulás,
- fejfájás,
- hasmenés, hányinger vagy hányás.
- szagérzékelés elvesztése/zavara és ízérzékelés elvesztése/zavara
- hidegrázás,
- kötőhártya-gyulladás.

Sportrendezvények szervezői, rendezői feladatok

I. Legfontosabb magatartási szabályok tudatosítása a sportolóknak, a technikai személyzetnél és a sportlétesítményben dolgozóknál:

Egészséges személy:

A jelenlegi koronavírus járvány elsősorban direkt módon cseppfertőzéssel terjed, azaz a vírus terjedése szempontjából a legnagyobb veszélyt a megbetegedett köhögő, tüsszögő ember jelenti.

Ezért az elsődleges és legfontosabb megelőző intézkedés, hogy **kizárólag egészséges, tüneteket nem mutató személy menjen közösségbe**, valamint ne vegyen részt a sportrendezvényen, edzésen akinek a vele egy háztartásban élők között légúti tüneteket mutató beteg van.

Személyi higiéne betartása:

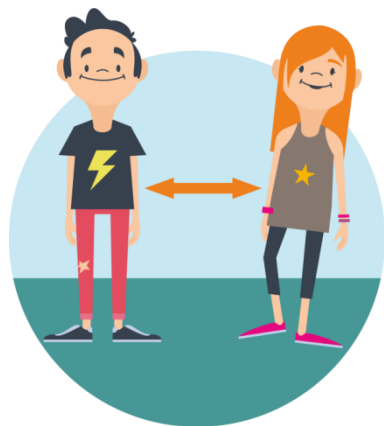
A járvány terjedésének megelőzése, saját magunk és embertársaink védelme érdekében rendkívül fontos az alapvető higiéne szabályok betartása:

- az egyes tevékenységeket megelőző és azt követő **szappanos kézmosás vagy alkoholos kézfertőtlenítés**, mivel az alapos kézmosás vagy kézfertőtlenítés eltávolítja a kezünkről az esetlegesen rajta levő vírusokat.
- **a köhögési etikett betartása**, azaz köhögéskor, tüsszentéskor takarjuk el az arcunkat könyökhajlattal vagy papír zsebkendővel. A papír zsebkendőt használat után rögtön dobjuk ki a szemetesbe, így elkerülhetjük a vírusok szétszóródását. Ezután mossunk kezet vagy fertőtlenítsük.
- **kerüljük a felesleges közvetlen testkontaktusokat, a hagyományos üdvözlési formákat** (pl.: puszi, kézfogás), valamint a saját arc, szem, száj érintését is.
- javasolt érintésmentes vírusölő hatású kézfertőtlenítő adagoló berendezés elhelyezése és annak folyamatos utántöltése és a használatára történő figyelemfelhívás.



Sportrendezvények szervezői, rendezői feladatok

II. Távolságtartás, csoportosulás kerülése



Tekintettel arra, hogy tünetmentes személy is hordozhatja a vírust, továbbra is javasolt a **1,5 méteres védőtávolság megtartása a velünk nem egy háztartásban élőkől**. A fertőzöttek elsősorban köhögés, tüsszögés, de hangos beszéd vagy éneklés során is apró nyálcseppeket bocsátanak ki (<https://www.cdc.gov/mmwr/volumes/69/wr/mm6919e6.htm>), amelyek vírusokat tartalmaznak, így minél közelebb tartózkodunk egy fertőzött személyhez, annál valószínűbb ezen fertőző cseppecskék belélegzése.

- **Nézőtéren** javasolt, hogy a nem közös háztartásban élők/baráti társaságok között csak minden negyedik ülőhelyet foglalják el és közvetlenül az egymás mögötti ülőhelyeket is hagyják szabadon.
- **Sorban állás helyszínein** (pénztár, belépési pontok, büfé, szociális helyiségek) biztosítani kell, hogy a sor ne torlódhasson fel és tartható legyen a várakozók között a megfelelő távolság. A 1,5-2 méteres távolságot a padozaton javasolt jelezni.
- Amennyiben lehetséges, javasolt az előzetes, **on-line jegyvásárlás** lehetőségét biztosítani, illetve a helyszínen is a készpénzmentes megoldásokat (bankkártya, okoseszközök) előtérbe helyezni.
- A szurkolók beléptetése során a **személyzet számára védőeszközök biztosítása** (maszk, kesztyű, kézfertőtlenítő) szükséges.
- **Fém-detektoros átvizsgálás és egyéb technikai megoldás előnybe részesítését** javasoljuk a személyes átvizsgálása helyett, a kontaktusok csökkentése szempontjából.

Sportrendezvények szervezői, rendezői feladatok

III. Fokozott fertőtlenítés (sportlétesítmény teljes területén)

- A köhögéssel, tüsszentéssel a különböző felületekre került vírus inaktiválása érdekében fokozottan ügyelni kell a **tisztaságra**, a rendszeres **fertőtlenítő takarítás elvégzésére**, azonban nem cél a steril környezet létrehozása.
- A fertőtlenítő takarítás során kiemelt figyelmet kell fordítani arra, hogy a **kézzel gyakran érintett felületek** (pl. az ajtókilincsek, korlátok, villanykapcsolók, mosdók csaptelepei stb.) **vírusölő hatású szerrel fertőtlenítésére kerüljenek**.
- A felületek fertőtlenítésére jól alkalmazhatók az alkohol bázisú gyorsfertőtlenítők, illetve a fertőtlenítő kendők, míg a klórálló burkolattal ellátott helyiségek padló és fal burkolatainak fertőtlenítésére használhatók a klórtartalmú készítmények.
- A fertőtlenítőszeret minden esetben a gyártó által magyar nyelven feltüntetett **használati utasítás szerint, megfelelő koncentrációban és megfelelő behatási idővel kell felhasználni, megfelelő szellőztetés mellett**.

<https://www.nnk.gov.hu/index.php/koronavirus-tajekoztato/615-milyen-fertotlenitoszert-valasszunk-a-koronavirus-elleni-vedekezeshez-mire-figyeljunk-a-fertotlenitoszerek-vasarlasakor>

- Csak az **NNK által engedélyezett** virucid hatású fertőtlenítőszeret alkalmazzanak.
- A **takarítást végző személyzet számára megfelelő védőfelszerelést** (hosszú ujjú ruházat, kesztyű, maszk, zárt cipő) kell biztosítani. A takarítást végző személyzetet **oktatásban kell részesíteni** a felületek tisztításának, fertőtlenítésének fontosságáról, a fokozott fertőtlenítést igénylő területekről.

Sportrendezvények szervezői, rendezői feladatok



IV. Fokozott szellőztetés, légtechnika rendszerek helyes használata

- Újabb tanulmányok szerint az egészen apró nyálcseppek hosszabb ideig a levegőben maradhatnak fertőzőképességüket megőrizve. Az apró nyálcseppecskék elsősorban zárt térben jelenthetnek kockázatot, ahol koncentráltan megmaradnak. Ezért a zárt térben a kórokozók koncentrációjának csökkentése érdekében kiemelt figyelmet kell fordítani a **folyamatos vagy rendszeres, fokozott intenzitású természetes szellőztetésre**.
- A nem megfelelően működtetett légtechnikai eszközök természetes szellőztetés hiányában növelhetik a fertőzés kockázatát.
- **Mesterségesen szellőztetett épületekben a természetes szellőztetés alkalmazása mellett növelni kell a bejuttatott friss levegő mennyiségét.**
- Ügyeljünk arra, hogy ne alakuljanak ki rosszul szellőztetett, túlszűfolt helyiségek.

Az ózon légtér fertőtlenítésére történő felhasználása NNK által kiadott engedély nélkül jogszerűtlen. Ózongenerátorokat csak engedéllyel rendelkező szakember használhat indokolt esetben, kizárólag az emberek távollétében, a helyiség légtérét résmentesen lezárva, a kezelés utáni kötelező szellőztetési idő betartásával, mivel az ózongenerátorok használatakor keletkező ózon, illetve a levegőben lévő illékony anyagok és az ózon reakciójából származó káros légszennyező anyagok az egészségre ártalmasak.



Mesterségesen szellőztetett épületekben szükséges intézkedések

- A friss levegő pótlás minimum $36 \text{ m}^3/\text{óra}/\text{fő}$, azaz **10 l/másodperc/fő** legyen.
- A friss levegő befűvását a szokásosnál 2 órával előbb el kell kezdeni, és 2 órán át tovább kell működtetni. A szellőzőrendszereket éjjel és hétvégén is működtessék, de ekkor elég a kisebb teljesítmény.
- **A rendszer 100% friss levegőt juttasson a helyiségekbe.** Kerülendő továbbá minden olyan műszaki megoldás, mely az elhasznált levegő egy részét visszajuttatja a friss levegő ágba. Ahol lehet, az elhasznált levegőt és a friss levegőt szállító ágot zsáruk segítségével el kell zárni egymástól.
- **A forgódobos hővisszanyerők** (forgódobos hőcserélők, regiszterek) közvetíthetik a vírust a használt és a friss levegő ágak között, ezért ezeket a készülékeket mindenképpen **kapcsolják ki**. Továbbra is használhatók az olyan hőcserélők, ahol nincs levegő visszakeverés (vagyis a keresztirányú hővisszanyerés zárt rendszerben működik, amely garantálja a friss és az elhasznált levegő 100%-os elkülönítését).
- A légkör **relatív páratartalmát tartsuk 30% felett** (optimális 40-60%), hogy megakadályozzuk a nyálkahártya kiszáradását (a kiszáradt nyálkahártya hajlamosabb a fertőződésre).
- A fertőzőanyag mennyisége a szellőzőrendszerben fertőtlenítő hatású **UV lámpák** segítségével is csökkenthető. Ezek az UV fényforrások a szellőzőrendszer légcsatornáiba építhetők be (szabad légtérben az alkalmazásuk veszélyes).
- **A HEPA (nagy hatékonyságú részecskeszűrők) szűrőrendszerek** a kisméretű aeroszol részecskék és a levegőben lévő biológiai szennyező anyagok, például a vírusok és baktériumok jelentős részét kiszűrik. Ezeket a szűrőket általában a kórházi műtőkben, sürgősségi osztályokon használják, azonban utólagos beszerelésük már meglévő HVAC rendszerek esetén nem ajánlottak, ha nagy nyomásesést okoznak, illetve, ha a hagyományos filterek cseréje műszakilag nem oldható meg egy egyszerű cserével.

Mesterségesen szellőztetett épületekben szükséges intézkedések

- A szellőzőrendszerek friss levegő beszívási pontjánál alkalmazott szűrők is hozzájárulhatnak a fertőzés kockázatának csökkentéséhez, amelyhez minimum az **F8 típusú vagy annál hatékonyabb szűrők ajánlottak.**
- A szűrő keret megfelelő zárását ellenőrizni kell, szükség szerint utólag biztosítva a szűrőkeret légmentes tömítését.
- A légkezelő rendszerek üzemelési tervének tartalmaznia kell az ütemezett felülvizsgálatok és karbantartások időpontját, a felelős személy megnevezését és a felülvizsgálatok eredményét.
- A biztonságos üzemeltetéshez a **különböző rendszerelemek állapotát** a tervnek megfelelően (de legalább félévente) **ellenőrizni kell.** Soron kívüli felülvizsgálatot kell végezni légtechnikus szakember bevonásával, amennyiben az épületben eredetileg tervezett légszállítási alapértékeken változtatnak (pl. más szűrőtípust alkalmaztak, UV lámpát szereltek be).
- A **használt szűrőket veszélyes hulladékként kell kezelni.** Szűrőcsere során védőfelszerelést (maszkot és védőszemüveget) kell viselni. A használt szűrőt a helyszínen műanyag zsákba kell helyezni és lezárni. A művelet közben a szellőzőrendszert le kell kapcsolni.
- Hosszabb ideig lezárt épületek üzemben kívül helyezett szellőzőrendszerében *Legionella*-kockázat jelentkezhet, melynek kezelésére az erre vonatkozó jogszabály útmutatásai az irányadóak.

Maszk használata

A **Kormány** a fokozottabb védekezés érdekében **2020. október 23. napján** a *járványügyi készültségi időszak védelmi intézkedéseiről* szóló 431/2020. (IX. 18.) Korm. rendeletben (a továbbiakban: Korm. rendelet) **tovább szigorította a védekezést és a magatartási szabályokat.**



„1. § (1) A **hatodik életévét be nem töltött kiskorú kivételével mindenki köteles**

(...)

j) a sportolók, az edzők, a mérkőzésvezető, a versenybíró és ezek segítői kivételével **a sportrendezvény résztvevője a sportrendezvény helyszínén,**

(...)

orvosi maszkot, munkavédelmi maszkot, illetve textil vagy más anyagból készült maszkot (a továbbiakban együtt: **maszk**) **olyan módon viselni, hogy az az orrot és a szájat folyamatosan elfedje.**”

Ha a néző a sportrendezvény szervezője felszólítására sem viseli meghatározott módon a maszkot, akkor a **sportrendezvény szervezője köteles a látogatásból kizárni, és gondoskodni arról, hogy e személy a sportrendezvény helyszínét elhagyja** (2. § (4a) bekezdés a) pont).

A sportrendezvény szervezője köteles gondoskodni a fenti szabályok betartásáról (2. § (4b) bekezdés).



Maszk használata

Helyes maszkviselés:

Úgy vegyük fel a maszkot, hogy takarja az orrot, a szájat és az állat, és a lehető legszorosabban illeszkedjen az arcunkhoz. A fém merevítőszálat simítsuk az orrunkra. **A maszk semmilyen védelmet nem nyújt, ha a száj vagy az orr szabadon van!**



WHO által közzétett információk alapján:

„Az orvosi maszkok megfelelő használatakor, ha megfelelően viselik, NEM okoz CO₂-intoxikációt vagy oxigénhiányt.

Az orvosi maszkok hosszan tartó használata kényelmetlen lehet. Ez azonban nem vezet CO₂-mérgezéshez vagy oxigénhiányhoz. Orvosi maszk viselése közben győződjön meg róla, hogy megfelelően illeszkedik-e és elég szoros-e ahhoz, hogy normálisan lélegezhessen. Ne használja újra az eldobható maszkot, és mindig cserélje ki, amint megnedvesedik (<https://www.who.int/emergencies/diseases/novel-coronavirus-2019/advice-for-public/myth-busters>)”

Teendő fertőzött munkavállaló/sportoló esetén

- Bármilyen megbetegedés gyanúja esetén elsőként a megfelelő felkészültséggel rendelkező **egészségügyi dolgozót kell értesíteni** (aki általában a beteg háziorvosa, de lehet a foglalkozás egészségügyi szolgálat munkatársa, sportorvos, a központi ügyelet vagy szükség esetén a mentők).
- **Az egészségügyi dolgozó jogosult a COVID-19 fertőzés gyanújára vonatkozóan nyilatkozni** és az NNK által kiadott aktuális eljárásrendnek megfelelően **ellátni a beteggel kapcsolatos teendőket**. Az egészségügyi dolgozó a COVID-19 fertőzés gyanúját is kötelezően bejelenti **a területileg illetékes népegészségügyi feladatkörben eljáró járási/fővárosi kerületi hivatalnak, és a hivatal megteszi a szükséges intézkedéseket**.
- Amennyiben a dolgozónál munkavégzés közben/sportolónál edzés közben betegség tünetei jelentkeznek a felettese/edzője értesítése mellett **azonnal el kell hagynia a sportlétesítményt** és fel kell vennie a kapcsolatot telefonon háziorvosával, esetleg a foglalkozás-egészségügyi szolgálat orvosával. Amennyiben megoldható, a beteg az utazáshoz ne tömegközlekedési eszközt használjon. Amennyiben az állapota miatt mentőt kell hívni, akkor a **mentő kiérkezéséig a munkavállalót/sportolót el kell különíteni** egy zárt helyiségben, például egy irodahelyiségben, de legalább 2 méterre a többi embertől. Amennyiben az elkülönítés csak olyan helyen oldható meg, ahol más személyek is jelen vannak, úgy a távolságtartáson túl a beteg számára javasolt a maszkviselés is. Ha a beteg személy állapota miatt felügyeletre szorul, úgy a felügyeletet ellátó személynek védőeszköz (maszk, kesztyű) biztosítása szükséges. Ha a dolgozónál felmerül a koronavírus fertőzés gyanúja, akkor a munkáltatónak követnie kell az illetékes népegészségügyi hatóság utasításait.

Teendő fertőzött munkavállaló/sportoló esetén

A laboratóriumi vizsgálattal igazolt beteg környezetét javasolt vírusölő hatású fertőtlenítőszerrel kitakarítani.

- ez azokra a helyekre kell, hogy vonatkozzon, ahol a beteg a tünetek fennállása idején megfordult. Ennek elvégzése a munkáltató feladata, és kötelessége.
- minden olyan felületet fertőtleníteni kell, amellyel a fertőzött személy érintkezett: például mosdók, ajtó fogantyúk, telefonok, öltözők, gépek, berendezések.
- nagyon fontos a folyamatos fertőtlenítés biztosítása is függetlenül attól, hogy előfordult-e a dolgozók/sportolók körében megbetegedés.



Fertőzött munkavállaló/sportoló elkülönítése

- **A gyanús, enyhe tünetekkel bíró beteg otthoni elkülönítésére** az egészségügyi szolgáltató (alapellátás, járóbeteg szakellátás) utasítása alapján kerül sor.
- **A valószínűsített/megerősítette COVID-19 fertőzöttnek, ha nincsenek vagy enyhe tünetei vannak** és otthonában a megfelelő elkülönítése megoldható, akkor **otthonában/tartózkodási helyén** kerül elkülönítésre.
- Ha a **beteg állapota miatt kórházi ellátást igényel**, illetve az otthoni elkülönítése nem megoldható, akkor az aktuális beutalási rend szerint történik a beteg intézményi elhelyezése és elkülönítése.
- **A járványügyi kivizsgálást és a kontaktkutatást a lakóhelye/tartózkodási helye szerint illetékes járási/fővárosi kerületi hivatal népegészségügyi osztálya fogja elvégezni**, és a rendelkezésre álló információk, illetve a Nemzeti Népegészségügyi Központ aktuális eljárásrendje szerint megteszi a szükséges intézkedéseket.
- A területileg illetékes járási/fővárosi kerületi hivatal népegészségügyi osztálya a járványügyi vizsgálat során megkeresi a valószínűsített/megerősített esettel (a tünetek fennállása idején, valamint a maximális elővigyázatosság érdekében a tünetek kialakulását megelőző két napban) **szoros kontaktusba került személyeket és 10 napig járványügyi megfigyelés alá helyezi őket** (az utolsó kontaktustól számított 10 napig) az otthonukban.
- A járványügyi elkülönítés, megfigyelés alá helyezésről rendelkező, **a járási vagy fővárosi kerületi hivatal népegészségügyi osztálya által kiállított hatósági határozat alapján a fertőzött- és kontaktszemélyeket a háziorvos táppénzbe veszi, mely a 7-es kód esetén már a keresőképtelenség első napjától jár.**

Az NNK aktuális, 2020. 10.08-án kiadott eljárásrendje

Magas kockázatú expozíció (szoros kapcsolat) többek között:

- A COVID-19 fertőzöttel egy háztartásban élő személy;
- A COVID-19 fertőzöttel közvetlen fizikai kapcsolatba került személy (pl. kézfogás útján);
- A védőeszköz alkalmazása nélkül a COVID-19 beteg fertőző váladékával érintkezett személy (pl. ráköhögtek vagy szabad kézzel ért használt papír zsebkendőhöz);
- A COVID-19 fertőzöttel személyes kapcsolatba került személy (2 méteren belüli távolság és 15 percnél hosszabb idő);
- A COVID-19 fertőzöttel zárt légtérben együtt tartózkodott személy (2 méteren belüli távolság és 15 percnél hosszabb idő) [pl. iskolai osztályterem, irodai megbeszélés, kórházi váróterem]

A betegek kórházból történő elbocsátásának kritériumai:

- **Az elbocsátás klinikai feltétele:** a beteg meggyógyult (tünetmentessé vált), illetve legalább 3 napja láztalan, légúti tünetei megszűntek vagy egyértelműen javulóban vannak, és a radiológiai kép a tüdőgyulladás egyértelmű javulását mutatja, vagy nem mutat kóros eltérést.

Amennyiben a hazabocsátás a tünetek kezdetétől számított 10 napon belül történik, akkor otthonában a 10. napig elkülönítése szükséges, a hazabocsátásról a járási hivatal népegészségügyi osztályát értesíteni kell.

- **Az elbocsátás mikrobiológiai feltétele:** két, 48 óra különbséggel vett oro/nasopharyngealis törletminta SARS-CoV-2 PCR vizsgálat negatív eredménye esetében a beteg gyógyultnak minősíthető (az első mintavétel nem lehet korábban, mint a klinikai tünetek megjelenését követő 5. nap), és további elkülönítés nélkül otthonába, szociális intézménybe bocsátható, illetve a COVID-19 fertőzöttek ellátására kijelölt osztályról/részlegről más osztályra áthelyezhető

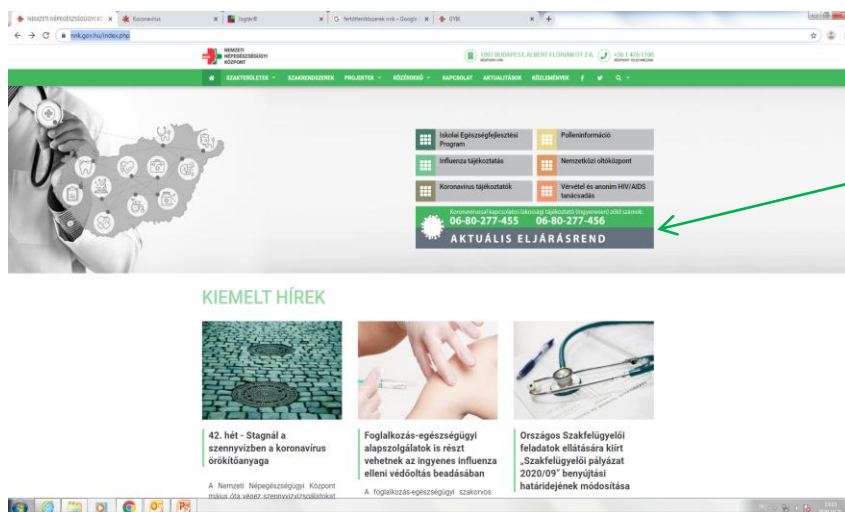
Az NNK aktuális, 2020. 10.08-án kiadott eljárásrendje

Otthonában elkülönített beteg/fertőzött izolációjának megszüntetési kritériuma:

A beteg legalább 3 napja láztalan, légúti tünetei megszűntek, és a tünetek kezdete után legalább 10 nap eltelt, gyógyultnak nyilvánítandó, közösségbe engedhető.

Tünetmentes fertőzöttek elkülönítését a fertőzés igazolása, a pozitív SARSCoV2 PCR teszt mintavételének napjától számított 10. napon lehet feloldani.

<https://www.nnk.gov.hu/index.php/koronavirus-tajekoztato/567-eljarasrend-a-2020-evben-azonositott-uj-koronavirussal-kapcsolatban-2020-03-16>



<https://www.nnk.gov.hu>

Magatartási szabályok sportrendezvényen résztvevők számára

- Kizárólag akkor vegyen részt sportrendezvényen, ha **egészséges, tüneteket nem mutat**, magát egészségesnek érzi, illetve a családban sincs beteg.
- Jegyet lehetőség szerint on-line módon vásároljuk meg.
- Kerüljük a tömeget.
- Ha nem rendelkezünk előre megváltott, számozott ülőhellyel lehetőleg úgy foglaljunk helyet, hogy a nem egy háztartásban élőkől próbáljunk legalább 2 szék távolságot tartami, azaz hagyjunk üresen legalább két széket.
- Sorban álláskor is tartsuk a másfél méteres távolságot.
- **Viseljünk szájat és orrot eltakaró maszkot.**
- **Tartsuk be a maszk helyes viselésének szabályait.**
- Tartsuk be a sportlétesítmény járványügyi szabályait.



Magatartási szabályok sportrendezvényen résztvevők számára

- A **1,5 méteres távolságot a mosdóban, büfé előtt is igyekezzünk tartani.**
- Szigorúan **tartsuk be a köhögési etikett szabályait** (papír zsebkendő használata, annak hiányában behajlított kar könyökhajlatába történő köhögés, tüsszentés).
- **Kerüljük a felesleges közvetlen testkontaktusokat, a hagyományos üdvözlési formákat** (pl.: puzsi, kézfogás), valamint a saját arc, szem, száj érintését is.
- **Használjuk a kihelyezett kézfertőtlenítőket, vagy a saját kézfertőtlenítőnket.**
- Kerüljük a kézzel gyakran érintett felületek tapogatását pl.: korlát. attrakciós elemek. Ha mégis szükséges hozzányúlni ezekhez a felületekhez pl.: villanykapcsoló, WC lehúzó stb.) utána fertőtlenítsük a kezünket.
- Étkezés, nassolás előtt minden esetben mossunk kezet.
- Amennyiben az odautazáshoz tömegközlekedési eszközt vesszünk igénybe a járművön viseljük maszkot és a többi utastól tartunk a távolságot.



<https://koronavirus.gov.hu/cikkek/nehany-egyszeru-magatartasi-szabaly-betartasaval-sokat-tehetunk-fertozes-ellen>

Protokollok, intézkedési tervek



- A járvány terjedésének megakadályozását szolgáló, fentiekben részletezett megelőző **szabályokat, ajánlásokat javasolt belső utasításban (protokollban) rögzíteni** és gondoskodni kell arról, hogy az azokban foglaltak a lehető leghigorúbban betartásra kerüljenek.
- **Felelős személy** kijelölése.
- Protokollban kerüljenek rögzítésre a meghatározott esetekben **szükséges intézkedések**.
- A **nézőkre vonatkozó szabályokat javasolt a pályarend-szabályzatban is rögzíteni**.

Oktatás

A munkatársakat folyamatosan tájékoztatni és oktatni szükséges a járvány megelőzésére szolgáló intézkedésekről, feladataikról és a betartandó szabályokról.



Szurkolók tájékoztatása

A szurkolók megfelelő tájékoztatása is szükséges a sportlétesítményben alkalmazott szabályokról, az igénybevétel feltételeiről, a járvány miatti korlátozásokról, az aktuális pályarend-szabályzatról.



Lehetőleg több csatornán kommunikálni kell a szurkolók felé a közösségi **távolságtartás fontosságát**, a **személyi higiénés övintézkedések szigorú betartását** (különös tekintettel a kézhigiénére és köhögési etiketre), a maszk használatát.

A szabályok megsértése esetén **milyen szankciókra**, az előírások alapján **milyen intézkedésekre** számíthatnak.

A vendégek megfelelő tájékoztatásáról már a jegyárusításkor/beléptetéskor szükséges gondoskodni. A tájékoztatókat jól látható helyeken (a bejárat környezetében, közösségi terekben, pénztáraknál, sportlétesítmény honlapján stb.) javasolt kihelyezni.

Javasolt figyelmeztető táblák kihelyezése is a gyakori és helyes kézmosásról, kézfertőtlenítésről.



Az egészségügyi államigazgatási szerv a sportról szóló 2004. évi I. törvény 63. § (3b) bekezdése alapján a sportrendezvények biztonságáról szóló 54/2004. (III.31.) Korm. rendelet hatálya alá nem tartozó, versenyrendszerben szervezett versenyek lebonyolítására alkalmas sportlétesítmények ellenőrzését a következő szempontok figyelembevételével végezte:

- **ivóvízellátás ellenőrzése** az ivóvíz minőségi követelményeiről és az ellenőrzés rendjéről szóló 201/2001. (X. 25.) Korm. rendelet alapján,
- **szennyvízelvezetés** ellenőrzése az egészségügyről szóló 1997. évi CLIV. törvény 45. § (2) bekezdése alapján,
- **kommunális hulladékgyűjtés** ellenőrzése a hulladékgazdálkodási közszolgáltatás körébe tartozó hulladékkal kapcsolatos közegészségügyi követelményekről szóló 13/2017. (VI. 12.) EMMI rendelet 5. § alapján,
- **rovar- és rágcsálóirtás** ellenőrzése a fertőző betegségek és a járványok megelőzése érdekében szükséges járványügyi intézkedésekről szóló 18/1998. (VI. 3.) NM rendelet 36. § alapján,
- **a nemdohányzók védelméről** szóló 1999. évi XLII. törvény előírásainak ellenőrzése,
- **elsősegélynyújtó felszerelés** állapota, elhelyezése, képzett segélynyújtó megléte a munkahelyek munkavédelmi követelményeinek minimális szintjéről szóló 3/2002. (II. 8.) SzCsM-EüM együttes rendelet 20. § alapján,
- az **illemhelyek, tisztálkodó helyiségek, öltözők, irodák higiénés állapotának** ellenőrzése az országos településrendezési és építési követelményekről szóló 253/1997. (XII. 20.) Korm. rendelet előírásai alapján,
- **takarítás** megfelelőségének ellenőrzése, az egészségügyről szóló 1997. évi CLIV. törvény 44. § - 45. § alapján,
- a felhasznált **takarítószeresek, veszélyes anyagok**, keverékek felhasználásának, tárolásának, biztonsági adatlapok és bejelentés meglétének, kémiai kockázatbecslés meglétének és tartalmának ellenőrzése, a kémiai biztonságról szóló 2000. évi XXV. törvény és a veszélyes anyagokkal és a veszélyes készítményekkel kapcsolatos egyes eljárások, illetve tevékenységek részletes szabályairól szóló 44/2000. (XII. 27.) EüM rendelet alapján.

Köszönöm a figyelmet!



Vigyázzanak magukra - Vigyázzunk egymásra!